

1 2 9 0



FACULDADE
DE PSICOLOGIA E DE
CIÊNCIAS DA EDUCAÇÃO
UNIVERSIDADE D
COIMBRA

Uma Instituição de referência para a formação graduada
e pós-graduada em Psicologia

MESTRADOS EM PSICOLOGIA: 6 ÁREAS DE ESPECIALIZAÇÃO DE ACORDO COM OS TEUS INTERESSES

DESAFIA-TE E VALORIZA O TEU FUTURO!

Duração dos
Ciclos de Estudos
2 anos/ 4 semestres

Regime
Diurno e Presencial

Número de Créditos necessários
à obtenção do grau
120 ECTS

01 **PORQUÊ ESCOLHER OS CURSOS DE MESTRADO EM PSICOLOGIA DA FPCEUC?**

pág. 4

02 **NO 1º ANO VAIS ENCONTRAR**

pág. 6

03 **NO 2º ANO VAIS ENCONTRAR**

pág. 7

04 **O NOSSO DESAFIO: SEIS MESTRADOS QUE RESPONDEM ÀS DIFERENTES MOTIVAÇÕES DE QUEM OS ESCOLHE**

pág. 8

04.1 **MESTRADO EM INTERVENÇÕES COGNITIVO-COMPORTAMENTAIS EM PSICOLOGIA CLÍNICA E DA SAÚDE**

pág. 9

04.2 **MESTRADO EM NEUROPSICOLOGIA CLÍNICA: AVALIAÇÃO E REABILITAÇÃO**

pág. 14

04.3 **MESTRADO EM PSICOLOGIA CLÍNICA FORENSE**

pág. 19

04.4 **MESTRADO EM PSICOLOGIA CLÍNICA SISTÊMICA E DA SAÚDE**

pág. 24

04.5 **MESTRADO EM PSICOLOGIA DA EDUCAÇÃO, DESENVOLVIMENTO E ACONSELHAMENTO**

pág.30

04.6 **MESTRADO EM PSICOLOGIA ORGANIZACIONAL**

pág. 37

05 **FAQ'S**

pág. 43



1 2  9 0

FACULDADE
DE PSICOLOGIA E DE
CIÊNCIAS DA EDUCAÇÃO
UNIVERSIDADE D
COIMBRA



01. PORQUÊ ESCOLHER OS CURSOS DE MESTRADO EM PSICOLOGIA DA FPCEUC?

1

Os cursos de mestrado permitem o acesso à realização de estágio profissional tutelado pela Ordem dos Psicólogos Portugueses e posterior inscrição na referida ordem, obrigatória para o exercício da profissão;

2

Os planos de estudo estão validados nacional e internacionalmente pelas orientações definidas pelo modelo EuroPsy, apoiado pela Federação Europeia das Associações de Psicologia (EFPA);

3

O corpo docente é experiente, com competência pedagógica e experiência de intervenção na sua área de especialidade: os docentes exercem prática profissional a par da atividade docente;

4

Os docentes são reconhecidos nacional e internacionalmente, com qualificação científico-pedagógica nas diferentes áreas dos Ciclos de Estudo e integrados em diversas Unidades I&D financiadas pela Fundação para a Ciência e Tecnologia (CINEICC - Centro de Investigação em Neuropsicologia e Intervenção Cognitivo-Comportamental, CES, Centro de Estudos Sociais, CeBER, Centre for Business and Economics Research, The Proaction Lab - Perception and Recognition of Objects and Actions Laboratory, PsyAssessmentLab - Laboratório de Avaliação Psicológica e Psicometria);

5

Os planos de estudo são flexíveis e multidisciplinares no 1º Ano, com ECTS obrigatórios e ECTS optativos;

6

Existe uma integração em contexto real da prática profissional no 2º ano, com um estágio obrigatório orientado para a aquisição de competências e para o exercício profissional;

7

Os planos de estudo combinam rigor e qualidade académica com ênfase na aprendizagem prática, o que se reflete tanto nas metodologias ativas de ensino em sala, como na valorização dos estágios e nos temas de dissertação;

8

Os planos de estudo dos cursos estão orientados para a intervenção, aplicação de conhecimentos, prática profissional e investigação;

9

O contacto dos estudantes com o contexto profissional enriquece quer a docência (através da partilha com os estudantes de estudos de caso e exemplos reais), quer a investigação (possibilitando a pesquisa relativa a problemas com relevância prática, bem como um extenso campo de recolha de dados no terreno);

10

As unidades curriculares (u.c.) abordam temáticas atuais e relevantes na área de cada especialidade, com métodos de ensino diversificados e articulados com os objetivos e conteúdos;

11

Os estudantes são preparados para a frequência de cursos de 3º ciclo, com as exigências subjacentes à frequência de programas doutorais nos contextos nacional e internacional;

12

Os estudantes fazem parte de uma Faculdade e de uma Universidade de prestígio nacional e internacional onde existe um ambiente científico estimulante e recursos diversificados que enriquecem qualquer estudante do ensino superior.

A conclusão do 1º ano dos Ciclos de Estudo dará lugar à emissão de um Diploma de especialização em cada área de mestrado.



02. NO 1º ANO VAIS ENCONTRAR:



Uma pedagogia ativa: os métodos de ensino são orientados para proporcionarem experiências formativas diversificadas e dirigidas para o desenvolvimento de elevados níveis de motivação para a aprendizagem e para o desempenho, preparando os/as estudantes para o mercado de trabalho;



Um ambiente científico estimulante: os estudantes participam em atividades de investigação associadas a projetos desenvolvidos por docentes e investigadores da Faculdade (realização da unidade curricular de “Projeto de investigação”), contactam e familiarizam-se com a investigação inovadora nas várias áreas e discutem com outros membros da comunidade científica;



Uma formação de nível especializado com foco na intervenção e que visa a aquisição de

competências específicas para trabalhar em contextos clínicos, de saúde, educativos e organizacionais;



Unidades curriculares (u.c.) optativas que assumem dois formatos:

1

u.c. específicas propostas pelos docentes dos cursos de mestrado em Psicologia ou unidades curriculares de outras Faculdades da Universidade de Coimbra;

2

u.c. que recebem a designação de Projeto de Investigação I e II, permitindo aos estudantes a aquisição de conhecimentos e competências sobre teorias, conceitos, métodos e técnicas específicas da investigação em Psicologia.



03. NO 2º ANO VAIS ENCONTRAR:



ESTÁGIO CURRICULAR – PRÁTICA PRÉ-PROFISSIONALIZANTE:

SUPERVISÃO EFETUADA PELOS DOCENTES DE CADA ÁREA DO MESTRADO, SOB A FORMA DE SEMINÁRIOS E ORIENTAÇÃO TUTORIAL

RECURSO A METODOLOGIAS ATIVAS (EXERCÍCIO DE COMPETÊNCIAS PRÁTICAS; OBSERVAÇÃO E PARTICIPAÇÃO NAS ATIVIDADES)

CONTACTO COM O CONTEXTO PROFISSIONAL E COLABORAÇÃO COM OUTROS PROFISSIONAIS, INTEGRANDO O ESTAGIÁRIO NO MUNDO DO TRABALHO

ARTICULAÇÃO DA TEORIA/CONHECIMENTOS COM A PRÁTICA

PROMOÇÃO DO DESENVOLVIMENTO PESSOAL E PROFISSIONAL DO ESTAGIÁRIO

REALIZAÇÃO DE UM RELATÓRIO FINAL DE ESTÁGIO

DISSERTAÇÃO/INVESTIGAÇÃO:

ARTICULAÇÃO ENTRE A PRÁTICA DE INVESTIGAÇÃO DOS DOCENTES E AS UNIDADES QUE LECIONAM

PROMOÇÃO DO INTERESSE E ENVOLVIMENTO DOS ESTUDANTES NA INVESTIGAÇÃO;

REALIZAÇÃO DE UMA DISSERTAÇÃO DE MESTRADO

Para concluir um Mestrado, o estudante deve completar com aproveitamento, as unidades curriculares que integram o 1º ano, bem como uma Dissertação (investigação) e um estágio curricular no 2º ano. Exceção feita ao

Mestrado em Psicologia Organizacional em que os estudantes podem optar entre realizar Dissertação e estágio (semestral) ou realizar somente estágio anual.

04. O NOSSO DESAFIO: SEIS MESTRADOS QUE RESPONDEM ÀS DIFERENTES MOTIVAÇÕES DE QUEM OS ESCOLHE

MESTRADOS EM PSICOLOGIA



MESTRADO EM INTERVENÇÕES COGNITIVO-COMPORTAMENTAIS EM PSICOLOGIA CLÍNICA E DA SAÚDE



MESTRADO EM NEUROPSICOLOGIA CLÍNICA: AVALIAÇÃO E REABILITAÇÃO



MESTRADO EM PSICOLOGIA CLÍNICA FORENSE



MESTRADO EM PSICOLOGIA CLÍNICA SISTÊMICA E DA SAÚDE



MESTRADO EM PSICOLOGIA DA EDUCAÇÃO, DESENVOLVIMENTO E ACONSELHAMENTO



MESTRADO EM PSICOLOGIA ORGANIZACIONAL

0.4.1 MESTRADO EM INTERVENÇÕES COGNITIVO- -COMPORTAMENTAIS EM PSICOLOGIA CLÍNICA E DA SAÚDE



“Considero que a minha formação na FPCEUC, nomeadamente na licenciatura e no mestrado de Intervenções Cognitivo-Comportamentais, tem sido uma enorme mais valia pela solidez teórica que recebemos e também pela experiência que nos é permitida no estágio curricular. Tudo isso deu uma base muito sólida e uma experiência clínica que permitiu muita segurança no percurso que tenho desenvolvido quer em termos clínicos, quer em tarefas de investigação e de docência (...).

Atualmente continuo com ligação ao mestrado sobretudo enquanto orientadora na instituição de acolhimento dos estágios curriculares e tenho, ao longo dos anos, verificado como o Mestrado em Intervenções Cognitivo-Comportamentais da FPCE da Universidade de Coimbra se tem modernizado e atualizado. Noto como continua a ser sólida e extremamente eficaz a formação dos alunos que ao longo dos anos vou recebendo no meu serviço.

É sem dúvida uma mais valia para a formação profissional de quem por ele passa e também garantia de solidez e de competência na prática que irão depois desenvolver ao longo dos seus percursos profissionais.”

ANABELA ARAÚJO-PEDROSA

Psicóloga Clínica na Maternidade Daniel de Matos, CHUC;
Investigadora no CINEICC



DOCENTES

Corpo Docente



M. CRISTINA CANAVARRO
Coordenadora



CLÁUDIA FERREIRA
Coordenadora



ANA PAULA MATOS



ANA ALLEN GOMES



DANIEL RIJO



MARCO PEREIRA



Mª do CÉU SALVADOR



PAULA CASTILHO



HELENA MOREIRA

Outros Colaboradores



ANA FONSECA



CARLOS CARONA



ANA GANHO



MANUEL QUARTILHO



MARCELA MATOS



ÓSCAR GONÇALVES

O Mestrado em Intervenções Cognitivo-Comportamentais em Psicologia Clínica e da Saúde (MICCPCS) visa a aquisição de uma formação sólida, que permita aos psicólogos intervirem de forma competente e atualizada em contextos de saúde geral e de saúde mental, abrangendo diferentes faixas etárias: crianças, adolescentes e adultos.

O MICCPCS foi pensado para estudantes interessados na área da Psicologia Clínica e da Saúde, com motivação para intervir na promoção da saúde geral e mental, ao longo da vida, e que valorizem uma formação rigorosa e empiricamente sustentada.



OS NOSSOS PONTOS FORTES:

— O CORPO DOCENTE —

- + Tem reconhecida competência clínica, são especialistas em Psicologia Clínica e da Saúde pela OPP, com especialidade avançada em Psicoterapia;
- + São psicoterapeutas e supervisores creditados pela APTC (Associação Portuguesa de Terapia do Comportamento) e pela EABCT (*The European Association for Behavioural and Cognitive Therapies*);
- + A maioria está equiparada a técnicos superiores de saúde, ramo de psicologia clínica, pelo Ministério da Saúde;
- + O corpo docente possui também um histórico consistente de investigação na área temática deste mestrado, sendo todos eles membros integrados do [CINEICC](#), classificado pela Fundação para a Ciência e a Tecnologia como “Excelente”;

— ESTUDAR CONNOSCO: O PLANO DE ESTUDOS E METODOLOGIA —

O modelo de intervenção cognitivo-comportamental é suportado por evidência empírica robusta e é internacionalmente reconhecido e recomendado em serviços de saúde públicos e privados. As Terapias Cognitivo-Comportamentais têm uma longa tradição na Universidade de Coimbra, onde se tem privilegiado a ligação entre teoria, investigação e prática.

O plano de estudos, organizado em 2 anos letivos, oferece formação nos modelos cognitivo-comportamentais tradicionais e abrange desenvolvimentos recentes (e.g. Modelos Transdiagnósticos e Terapias Contextuais), novos formatos de *delivery* (*e-health*), e a interface com outras áreas do saber (e.g., Neurociências).

– PLANO DE ESTUDOS –

Unidades Curriculares	1º Ano-1º Semestre	ECTS
	Avaliação Cognitivo-Comportamental em Contexto Clínico (1º Trimestre)	3
	Avaliação Cognitivo-Comportamental em Contexto de Investigação (2º Trimestre)	3
	Terapias Cognitivo-Comportamentais em Adultos I	6
	Terapias Cognitivo-Comportamentais em Crianças e Adolescentes I	6
	Terapia Cognitiva em Ação	6
	Opções (escolha de u.c. com 3 e/ou 6 ECTS)	6

Unidades Curriculares	1º Ano-2º Semestre	ECTS
	Terapias Cognitivo-Comportamentais na Doença	6
	Terapias Cognitivo-Comportamentais em Adultos II	6
	Terapias Cognitivo-Comportamentais em Crianças e Adolescentes II	6
Opções (escolha de u.c. com 3 e/ou 6 ECTS)	12	

Unidades Curriculares	Opcionais	ECTS
	Neurociência Social e Afetiva (1º Trimestre)	3
	Psicofarmacologia (2º Trimestre)	3
	Terapias Cognitivo-Comportamentais das Perturbações da Personalidade	6
	Terapias Cognitivo-Comportamentais nas Perturbações Alimentares	6
	Terapias Cognitivo-Comportamentais nas Perturbações de Sono	6
	Intervenções Baseadas no Mindfulness, Compaixão e Aceitação	6
	Projeto de Investigação I	3
Projeto de Investigação II	6	

Unidades Curriculares	2º Ano	ECTS
	Estágio em Intervenções Cognitivo-Comportamentais na Psicologia Clínica e da Saúde	30
	Dissertação em Intervenções Cognitivo-Comportamentais na Psicologia Clínica e da Saúde	24
	Métodos Avançados de Investigação em Psicologia Clínica e da Saúde (3º Trimestre)	3
Métodos Avançados de Análise de Dados em Psicologia Clínica e da Saúde (3º Trimestre)	3	

EMPREGABILIDADE / LOCAIS DE ESTÁGIO

A rede de colaboração com diversas instituições, construída ao longo do tempo, permite uma oferta alargada de estágios em instituições de referência, públicas e privadas, com supervisores altamente qualificados, com experiência e especialização em terapias cognitivo-comportamentais, em diversas zonas do país (e.g., Coimbra, Viseu, Aveiro, Lisboa, Porto).

A nova Unidade de Psicologia Clínica Cognitivo-Comportamental da Universidade de Coimbra (UPC³), estrutura de interface entre a FPCE-UC, o CINEICC e a UC Business, permite acolher estágios curriculares, estágios profissionais e atividades no âmbito de Unidades Curriculares deste Mestrado, contribuindo também para a aproximação à realidade clínica.

As saídas profissionais incluem a articulação direta com serviços de saúde em geral e de saúde mental, em particular, serviços ligados à segurança social e serviços de reinserção social, docência, e investigação básica e aplicada.

Considerando as saídas profissionais acima referidas, apresentam-se os seguintes perfis ocupacionais:

- a)** Diagnóstico, avaliação e intervenção, numa ampla gama de dificuldades de saúde psicológica e física, que visam reduzir o sofrimento e melhorar o bem-estar psicológico. Como exemplo, refira-se a integração numa equipa multidisciplinar em contexto hospitalar para acompanhamento de condições crónicas de saúde física (ex. diabetes), e/ou de saúde mental (ex. perturbações afetivas e de ansiedade).
- b)** Lecionação em contexto de ensino secundário, politécnico e universitário.
- c)** Investigação em áreas diversas, em especial áreas da psicologia clínica e da saúde, particularmente em modelos, processos e intervenções terapêuticas cognitivo-comportamentais.

Os locais de estágio decorrem em Hospitais, Centros de Saúde, Clínicas Públicas e Privadas e outros serviços de saúde, nomeadamente:

- CENTRO HOSPITALAR E UNIVERSITÁRIO DE COIMBRA (CHUC):
 - Serviço de Psiquiatria
 - Maternidade Daniel de Matos
 - Hospital Pediátrico
 - Hospital Sobral Cid
 - Hospital Geral dos Covões
- CENTRO HOSPITALARTONDELA VISEU, EPE
- SERVIÇOS DE AÇÃO SOCIAL DA UNIVERSIDADE DE COIMBRA
- ARS - Centro de Saúde de Condeixa
- ARS - Hospital Dom João Crisóstomo, EPE
- ARS - Agrupamento Centros Saúde Baixo Vouga - Centro Saúde Aveiro
- INEM - Instituto Nacional de Emergência Médica (Delegação Regional Centro)
- Liga Portuguesa Contra o Cancro - Núcleo Regional Centro
- Hospital Magalhães de Lemos (Porto)
- Centro Hospitalar Psiquiátrico de Lisboa (Hospital Júlio de Matos)
- Outras instituições e centros de consulta psicológica privados

Nota: Existe a possibilidade de abertura de estágios autopropostos noutros locais /instituições com psicólogos/as, com cédula profissional da OPP, como supervisor(a) e com aprovação da Coordenação do Mestrado.

0.4.2 MESTRADO EM NEUROPSICOLOGIA CLÍNICA: AVALIAÇÃO E REABILITAÇÃO



"Frequentei o Mestrado Integrado em Psicologia com especialização em Psicogerontologia Clínica, que partilha várias características com o novo Mestrado em Neuropsicologia Clínica: Avaliação e Reabilitação. O que me atraiu para aquele mestrado foi, em primeiro lugar, a possibilidade de trabalhar em temas socialmente relevantes, como o envelhecimento bem sucedido, ou a reabilitação em patologias da memória, entre outros.

O mestrado munuiu-me de bases sólidas para o meu desenvolvimento profissional. Primeiro, através do seu foco em avaliação e relatórios clínicos, preparou-me para trabalhar como Psicóloga estagiária nos cuidados de saúde primários, cargo que exerci após terminar o mestrado. Segundo, a investigação científica dos professores que lecionam o mestrado incentivou-me a desenvolver um projeto de doutoramento em Neuropsicologia, que foi financiado pela Fundação para a Ciência e Tecnologia, e terminado com sucesso e reconhecimento de colegas da área, através de publicações internacionais revistas por pares.

Actualmente, exerço funções de Research Fellow na Academic Unit for Ageing and Stroke Research, no Bradford Institute for Health Research (Reino Unido). A minha investigação foca-se na promoção da independência à medida que envelhecemos, e está em continuidade com os interesses que comecei a desenvolver durante o mestrado.

Com base na minha experiência, recomendaria o novo mestrado aos alunos interessados em compreender a ligação entre o cérebro, o pensamento e o comportamento, e o seu impacto no dia-a-dia. O foco e rigor em avaliação e relatórios clínicos é um aspeto muito positivo deste mestrado que será útil em qualquer contexto clínico.

O mestrado também foca áreas importantes de investigação, e será uma ótima opção para pessoas que, como eu, se interessam simultaneamente por aspectos clínicos e investigação científica."

MAGDA JORDÃO

Investigadora na "Academic Unit for Ageing and Stroke Research",
Bradford Institute for Health Research (Reino Unido)



Corpo Docente



MÁRIO RODRIGUES SIMÕES
Coordenador



ÓSCAR GONÇALVES



JORGE ALMEIDA



MARGARIDA PEDROSO DE LIMA



MARCELINO PEREIRA



CRISTINA P. ALBUQUERQUE



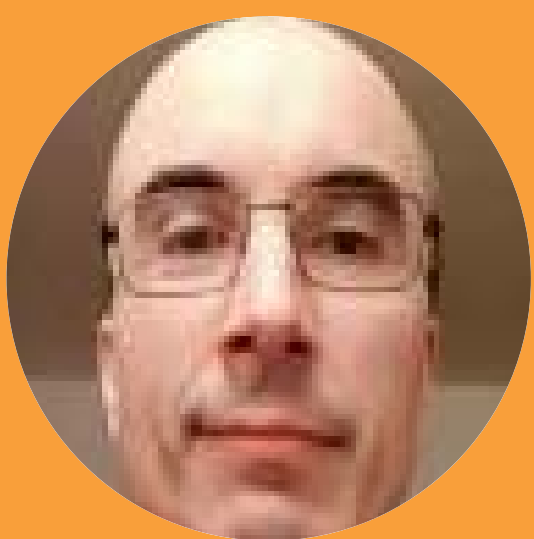
ANA RITA SILVA



MANUELA VILAR



SALOMÉ PINHO



JOSÉ LEITÃO



BRUNO DE SOUSA



SERGI BERMÚDEZ I BADIA

O novo Mestrado de Neuropsicologia Clínica: Avaliação e Reabilitação (NPCAR) teve a sua primeira edição no ano letivo de 2021-2022. Foi criado para responder a um crescente

número de pedidos de profissionais com formação prática especializada em Neuropsicologia Clínica e que respondam a pedidos de avaliação neuropsicológica.



OS NOSSOS PONTOS FORTES:

— O CORPO DOCENTE —

- + Tem experiência de ensino, da prática e da investigação em Neuropsicologia Clínica;
- + É altamente especializado e qualificado clínica e cientificamente: os docentes exercem a sua prática em serviços de psicologia, neurologia, psiquiatria, pediatria e na Consulta de Avaliação Neuropsicológica do Centro de Prestação de Serviços à Comunidade ([CPSC](#)) da FPCEUC
- + Detém uma prática de investigação sólida e está integrado em diversos projetos de investigação com financiamento externo pela Fundação para a Ciência e a Tecnologia
- + (integra a Unidade I&D CINEICC avaliada com “Excelente”), Fundação Calouste Gulbenkian, Fundação Bial e em laboratórios reconhecidos ([Proaction Lab](#) e [PsyAssessmentLab](#));
- + Realiza investigação sistemática e incomparável no país na área da adaptação, desenvolvimento e validação de testes neuropsicológicos, associada a numerosas publicações internacionais em revistas de Neuropsicologia Clínica;
- + Estabelece parceria com instituições de referência para a realização de estágios em neuropsicologia clínica;

— ESTUDAR CONNOSCO: O PLANO DE ESTUDOS E METODOLOGIA —

A estrutura do curso está orientada para a intervenção, aplicação de conhecimentos, prática profissional e investigação e pretende promover a aprendizagem/aquisição e aplicação de conhecimentos e o desenvolvimento de competências tais como:

- Planear uma resposta considerando tipos de problemas como: declínio cognitivo ligeiro, demência, lesão cerebral traumática, epilepsia, dificuldades de aprendizagem outras perturbações neuropsiquiátricas ou do neurodesenvolvimento, efeitos neuropsicológicos de perturbações ou tratamentos médicos;
- Caracterizar o funcionamento neuropsicológico de casos complexos envolvendo co-morbilidades médicas e neuropsiquiátricas, com elaboração de Relatório Neuropsicológico a pedido de outros profissionais (médicos, professores ...) ou entidades (famílias, tribunais) que respondam aos pedidos e necessidades de avaliação e intervenção e apoiem decisões fundamentadas;
- Implementar intervenções de reabilitação, neuroaconselhamento e psicoterapêuticas;
- Desenvolver investigação orientada para o desenvolvimento e validação de instrumentos de avaliação e de programas de reabilitação.

– PLANO DE ESTUDOS –

Unidades Curriculares	1º Ano-1º Semestre	ECTS
	Avaliação Neuropsicológica: Crianças e Adolescentes	6
	Estimulação e Reabilitação Neuropsicológica	6
	Temas de Neuropsicologia Cognitiva	3
	Métodos Estatísticos em Neuropsicologia	6
	Técnicas de Neuroimagem em Neuropsicologia Cognitiva	3
	NeuroAconselhamento e Psicoterapia na Idade Avançada	3
	Opção	3

Unidades Curriculares	1º Ano-2º Semestre	ECTS
	Avaliação Neuropsicológica: Adultos e Idosos	6
	Tecnologias da Informação e Comunicação e Reabilitação Cognitiva	6
	Neuropsicoterapia	6
	Instrumentos de Avaliação e Programas de Intervenção: Desenvolvimento e Análise Psicométrica	3
	Estudo de Casos, Escrita de Relatórios e Ética em Neuropsicologia	3
	Envelhecimento Ativo e Reserva Cognitiva	3
	Opção	3

Unidades Curriculares	Opcionais	ECTS
	Neuropsicologia Forense	3
	Teoria de Resposta ao Item	3

Unidades Curriculares	2º Ano	ECTS
	Estágio em Neuropsicologia Clínica: Avaliação e Reabilitação	30
	Dissertação em Neuropsicologia Clínica: Avaliação e Reabilitação	30

EMPREGABILIDADE E LOCAIS DE ESTÁGIO

O Mestrado tem objetivos práticos e profissionalizantes e prepara os estudantes para o exercício profissional da Psicologia/ Neuropsicologia, uma área de especialização avançada, dentro da Psicologia Clínica e da Saúde, reconhecida pela Ordem dos Psicólogos Portugueses.

Os Estágios nesta área de especialização decorrem em Instituições, especificamente, vocacionadas para a Avaliação e Intervenção no domínio da Neuropsicologia Clínica, nomeadamente:

1 - Serviços na área da saúde (Hospitais, Centros de Saúde), em serviços e consultas de psicologia/neuropsicologia, neurologia, psiquiatria, pediatria e gerontologia;

- 2 - Serviços de Psicologia nas escolas em diferentes níveis de ensino;
- 3 - Prática privada em Consultórios e Centros de Consulta Psicológica;
- 4 - Centros Pedagógicos, Serviços de Educação Especial e Reabilitação;
- 5 - Serviços de Reinserção Social;
- 6 - Instituições e Serviços de Solidariedade Social (associações de apoio a pessoas idosas ou a pessoas com deficiência, centros geriátricos; Centros de Dia e Lares, Universidades para a Terceira Idade);
- 7 - Investigação aplicada em Neuropsicologia (Centros de I&D, Projectos de Investigação, Laboratórios);
- 8 - Outras Instituições Públicas e Governamentais.

Os locais de estágio podem ser os seguintes:

→ CENTRO HOSPITALAR E UNIVERSITÁRIO DE COIMBRA (CHUC):

- Consulta de Avaliação Neuropsicológica, Serviço de Psiquiatria;
- Consulta de Demência, Serviço de Neurologia;
- Consulta do Centro de Desenvolvimento da Criança, H. Pediátrico de Coimbra;

→ HOSPITAL DA LUZ, CONSULTA DE AVALIAÇÃO NEUROPSICOLÓGICA, COIMBRA;

→ CENTRO DE PRESTAÇÃO DE SERVIÇOS À COMUNIDADE, FPCE-UC:

- Consulta de Avaliação Psicológica, Aconselhamento e Reabilitação;
- Consulta de Avaliação Neuropsicológica;
- Consulta Memória(s).

→ CONSULTA DE STRESS PÓS-TRAUMÁTICO. LIGA DOS COMBATENTES, COIMBRA;

→ UNIDADE DE SAÚDE DE COIMBRA FERNÃO

MENDES PINTO, CONSULTA DE PSICOLOGIA (VALÊNCIA GERIATRIA);

→ AVALIAÇÃO NEUROPSICOLÓGICA, PSYASSESSMENTLAB., FPCE-UC;

→ NEUROPSICOLOGIA DA CONSCIÊNCIA, PROACTIONLAB, FPCEUC;

→ NEUROREHABLAB., FUNCHAL, UNIVERSIDADE DA MADEIRA;

→ CENTRO CÉREBRO - CLÍNICA DE NEUROCIÊNCIAS E NEUROREABILITAÇÃO, BRAGA;

→ CENTRO CLÍNICO DE REABILITAÇÃO "SIMPLEMENTE", SANTA MARIA DA FEIRA;

→ CENTRO GERIÁTRICO LUÍS VIEGAS NASCIMENTO, CONSULTA DE PSICOGERIATRIA, (FUNDAÇÃO BISSAYA-BARRETO), GALA, FIGUEIRA DA FOZ;

→ CASA DE SAÚDE RAINHA SANTA ISABEL, CONSULTA DE PSICOLOGIA, CONDEIXA;

→ ALZHEIMER PORTUGAL, COIMBRA, POMBAL;

→ CENTRO DE ESTIMULAÇÃO PARA PESSOAS COM DEMÊNCIA (CEPD), OLIVEIRA DE AZEMÉIS.

Nota: Existe a possibilidade de abertura de estágios noutras locais/instituições vocacionadas para a Neuropsicologia Clínica e com psicólogos/as, com cédula profissional da OPP, como supervisor(a) e com aprovação da Coordenação do Mestrado.

0.4.3 MESTRADO EM PSICOLOGIA CLÍNICA FORENSE



TESTEMUNHOS DE EX-ALUNOS DA ÁREA DE PSICOLOGIA FORENSE

"O Mestrado tem, seguramente, um dos corpos docentes mais qualificados da área, são oferecidas diversas oportunidades de estágio (vítimas/agressores, avaliação/intervenção, contexto prisional/comunitário). (...) na faculdade existe um ambiente de grande companheirismo e entajuda entre estudantes e de proximidade e disponibilidade dos docentes, sendo que tal proporciona obviamente aulas mais dinâmicas e, conseqüentemente, mais interessantes."

"A equipa docente adota métodos positivos de ensino, que motivam e fomentam a pesquisa e a autonomia dos alunos. A partilha de conhecimentos teóricos (bibliografia), exemplos e exercícios práticos, permite uma aproximação com a realidade profissional e uma preparação de excelência para o futuro."

"O mestrado contém uma diversidade de temas bastante relevantes e fundamentais para a prática. Engloba avaliação, intervenção, elaboração de relatórios e perícias, direito, investigação recente (...) Permite ao aluno explorar as várias vertentes da psicologia forense e deter conhecimento básico sobre todas elas, tendo um ponto de partida para posterior aprofundamento dos conteúdos que forem mais relevantes para a sua prática."

Corpo Docente



ISABEL ALBERTO
Coordenadora



DANIEL RIJO
Coordenador



MADALENA ALARCÃO



MÁRIO R. RODRIGUES



SALOMÉ PINHO



MANUELA VILAR



LUIZA LIMA



RUI DO CARMO



MANUEL QUARTILHO



DIANA RIBEIRO DA SILVA



NÉLIO BRAZÃO

A Psicologia Forense nasce da necessidade de formar profissionais qualificados para responderem às solicitações específicas do sistema judicial: Direito Civil, da família e das crianças, do trabalho e Direito Penal (fase pré sentencial, sentencial e pós sentencial); da necessidade de relatórios e testemunhos dos

profissionais que avaliem e/ou acompanhem casos (áreas cível, promoção e proteção, tutelar educativa, penal) mais especializados; da urgência de respostas terapêuticas específicas nas áreas civil (responsabilidades parentais custódia, incumprimento, adoção, tutelar educativa) e penal (agressores e vítimas).



OS NOSSOS PONTOS FORTES:

— O CORPO DOCENTE —

- + Especializado e com larga experiência de ensino, da prática e da investigação na área e especificidades do contexto forense;
- + Exerce a sua prática em serviços de psicologia e no [Centro de Prestação de Serviços à Comunidade](#) da Faculdade;
- + Está integrado em vários projetos de investigação com financiamento pela Fundação para a Ciência e a Tecnologia (CINEICC - Centro de Investigação em neuropsicologia e Intervenção Cognitivo-Comportamental);

— ESTUDAR CONNOSCO: O PLANO DE ESTUDOS E METODOLOGIA —

O plano de estudos foi elaborado para que após a conclusão, os alunos devam ser capazes de:



Analisar o que é pedido, planificar e realizar a resposta ajustada, considerando as especificidades do contexto forense;



Definir protocolos de avaliação (neuro)psicológica ajustado às solicitações feitas pelas entidades competentes



Elaborar relatórios, a partir da informação recolhida pela aplicação do protocolo de avaliação, que respondam aos requisitos formulados pelas entidades solicitantes e apoiem uma tomada de decisão fundamentada;



Realizar intervenções individuais/grupais com vítimas (crianças, jovens, adultos e idosos);



Realizar intervenções estruturadas com agressores, juvenis e adultos, em formato individual/grupal, em contextos comunitários e de reclusão;



Realizar intervenções na área da disputa parental e da proteção de crianças e jovens;



Responder como perito em questões judiciais;



Desenvolver projetos de investigação para validação de instrumentos de avaliação e para avaliação do impacto de programas de intervenção, tanto os dirigidos a vítimas como os destinados à reabilitação de agressores.

— PLANO DE ESTUDOS —

Unidades Curriculares	1º Ano-1º Semestre	ECTS
	Avaliação Psicológica e Perícias Forenses	6
	Temas de Direito em Psicologia Forense	6
	Metodologia da Investigação Científica em Psicologia Forense	6
	Psicologia do Testemunho	3
	Opções (escolha de u.c. de 3 e/ou 6 ECTS)	9

Unidades Curriculares	1º Ano-2º Semestre	ECTS
	Programas de Reabilitação de Agressores	6
	Intervenção Psicológica com Vítimas	6
	Intervenções Familiares em Contexto Forense	6
	Projeto de Dissertação	6
Opções (escolha de u.c. de 3 e/ou 6 ECTS)	6	

Unidades Curriculares	Opcionais	ECTS
	Terapias Cognitivo-Comportamentais nas Perturbações de Personalidade	6
	Psicopatia	3
	Psicofarmacologia	3
	Maus Tratos na Infância - Conceptualização e Intervenção	6
	Neuropsicologia Forense	3
	Crimes Sexuais	3
	Projeto de Investigação I	3
Projeto de Investigação II	6	

Unidades Curriculares	2º Ano	ECTS
	Estágio em Psicologia Clínica Forense	30
Dissertação em Psicologia Clínica Forense	30	

EMPREGABILIDADE E LOCAIS DE ESTÁGIO

Um psicólogo da área forense pode integrar diversas equipas com as seguintes funções:

INTERVENÇÃO COM AGRESSORES

- Programas de intervenção em grupo no âmbito de medidas judiciais
- Intervenção na comunidade
- Intervenção individual com agressores

INTERVENÇÃO SUPRA COMUNITÁRIA NA PROTEÇÃO À INFÂNCIA E JUVENTUDE

- Comissões de Proteção de Crianças e Jovens

INTERVENÇÕES COMUNITÁRIAS NA ÁREA DA PROMOÇÃO E PROTEÇÃO

- Casas de acolhimento residencial (temporário/longo prazo)
- Comunidades Terapêuticas/Hospitais
- Serviços de Atendimento a Vítimas e Agressores

DIFERENTES TIPOLOGIAS DE PROJETOS DE PREVENÇÃO DO COMPORTAMENTO AGRESSIVO (E.G., INTERVENÇÃO COM ALUNOS DE RISCO)

ATIVIDADE PERICIAL: ÁREA PENAL, DA FAMÍLIA E CÍVEL

ASSESSORIA AOS TRIBUNAIS NA ÁREA DA FAMÍLIA: REGULAÇÃO DAS RESPONSABILIDADES PARENTAIS, PROCESSOS DE PROTEÇÃO DE CRIANÇAS/JOVENS; ADOÇÃO

ÁREAS TUTELAR EDUCATIVA E PENAL

Os estágios podem decorrer nos seguintes serviços/entidades:

- Equipas dos Centros Educativos
- Equipas da Direção Geral de Reinserção Social e Serviços Prisionais
- Estabelecimentos Prisionais
- Centro de Prestação de Serviços à Comunidade da FPCE
- Associações/entidades de Apoio a Vítimas
- Casas de Acolhimento residencial de crianças/jovens
- Casas Abrigo para vítimas de violência nas relações de intimidade
- Instituto Nacional de Medicina Legal e Ciências Forenses
- CAFAP e outras entidades de intervenção familiar em contexto forense
- Comissões de Proteção de Crianças e Jovens (CPCJ)
- Órgãos de Polícia Criminal
- Hospitais (serviços específicos de psiquiatria e psicologia forense)
- Prática privada
- Universidades e outras instituições de ensino/formação

Nota: Existe a possibilidade de abertura de estágios autopropostos noutros locais/instituições com psicólogos/as, com cédula profissional da OPP, como supervisores e com a aprovação da Coordenação do Mestrado.

0.4.4 MESTRADO EM PSICOLOGIA CLÍNICA SISTÉMICA E DA SAÚDE



"Este é o mestrado para quem perspetiva trabalhar em contextos clínicos, não só com indivíduos mas também com famílias, casais e outros grupos como, por exemplo, as redes e os projetos de incidência comunitária. Há um número crescente de projetos que têm como foco de intervenção quer as famílias, quer as diferentes redes comunitárias. Há ainda oportunidades relacionadas com a participação no sistema de promoção e proteção de crianças e jovens. Dentro deste contexto, há outras necessidades a que esta formação pode dar resposta, como é o exemplo da colaboração com elementos mandatados, com famílias de crianças e jovens que têm processos cíveis ou processos em tribunal e também a colaboração com os CAFAP, Centros de Apoio Familiar e Aconselhamento Parental.

É um ciclo de estudos muito atual, relevante, muito bem pensado e que nos poderá facultar um conjunto de ferramentas essenciais para quaisquer futuras escolhas de carreira que venham a fazer dentro da Psicologia."

NUNO CRAVEIRO

Psicólogo, terapeuta familiar e de casal (Gabinete de Apoio à Família e Comissão de Proteção de Crianças e Jovens, projetos de intervenção comunitária na área da prevenção das toxicodependências e combate à exclusão social), formador da Sociedade Portuguesa de Terapia Familiar e consultor/supervisor de Centros de Apoio Familiar e Aconselhamento Parental e de projetos de incidência comunitária





“A especialização em Psicologia Clínica Sistémica e da Saúde foi claramente determinante por todo o percurso académico e profissional que acabei por seguir (...).

É uma área que apresenta uma visão, uma lente sistémica que nos proporciona uma abordagem muito compreensiva sobre os problemas que as pessoas nos trazem. É uma abordagem muito relacional que procura entender as particularidades do indivíduo à luz do contexto e das relações que este estabelece.

É uma abordagem muito eclética e muito integradora. Além disso, tem como unidade central de análise a família. E desde cedo percebi que a família é incontornável, quer do ponto de vista pessoal, todos nós temos uma ou mais famílias, mas também do ponto de vista profissional. A família está presente, quer seja numa escola, numa IPSS, seja simplesmente num consultório (...).

Também recomendo este mestrado pelo corpo docente. É um corpo docente com muito reconhecimento do ponto de vista científico nesta área e é também muito dinâmico na forma como promove a aprendizagem. Eu posso afirmar que o meu conhecimento foi co-construído neste mestrado, estimulando a minha curiosidade e interesse por esta área do saber.

Eu não poderia sugerir outro mestrado pois foi transformador no meu percurso e na profissional que sou hoje.”

ALDA PORTUGAL

Doutorada em Psicologia Clínica Sistémica e
Professora Auxiliar na Universidade da Madeira



Corpo Docente



ANA PAULA RELVAS
Coordenadora



ISABEL ALBERTO



LUCIANA SOTERO



MADALENA CARVALHO



MARCO PEREIRA



MARIA JOÃO SEABRA-SANTOS



FILOMENA GASPAR



LISETE MÓNICO



JOSÉ TOMÁS DA SILVA



MADALENA ALARCÃO



RUI PAIXÃO

O Mestrado em Psicologia Clínica Sistémica e da Saúde oferece uma formação especializada em diversos campos de atuação da psicologia clínica e da saúde a partir de uma abordagem sistémica. Inspirado em algumas das melhores práticas a nível europeu, e dando continuidade à reconhecida, nacional e internacionalmente, qualidade da formação neste domínio na FPCEUC, articula-se em três eixos: (i) formação teórica alicerçada em temas centrais do paradigma sistémico, (ii) prática clínica de

avaliação e intervenção, desenvolvimento pessoal e supervisão clínica e (iii) metodologias de investigação e prática de investigação científica. Através desta formação, os/as futuros/as estudantes ficarão habilitados para avaliar e intervir com diversos sistemas (e.g., indivíduo, família/casal, grupos, redes) e em diferentes contextos (e.g., clínico, saúde, comunitário), o que se expressa diretamente na abrangência de saídas profissionais e empregabilidade.



OS NOSSOS PONTOS FORTES:

– O CORPO DOCENTE –

- + É muito qualificado e com uma longa tradição na formação e no ensino de estudantes e terapeutas na área da terapia familiar;
- + Tem experiência clínica muito relevante com intervenção na comunidade: os docentes exercem a sua prática em serviços de Psicologia e existe uma forte ligação ao Centro de Prestação de Serviços à Comunidade (CPSC) da FPCEUC, na [Consulta de Terapia Familiar e de Casal](#);
- + Pertence, na quase totalidade, a unidades de investigação classificadas com “Excelente” pela FCT- Fundação para a Ciência e Tecnologia ([CES – Centro de Estudos Sociais](#) e [CINEICC](#)) e tem representantes no Laboratório Colaborativo [Pro-Child Against Violence and Social Exclusion](#);
- + Tem excelentes ligações com instituições nacionais e internacionais muito relevantes para a formação clínica e para a investigação na área;
- + Integra o Programa Interuniversitário de Doutoramento em Psicologia da Família e Intervenção Familiar. O mestrado permite a possibilidade de prosseguir os estudos através de um doutoramento na área.

– O PLANO DE ESTUDOS E METODOLOGIA: ESTUDAR CONNOSCO –

O Mestrado combina rigor e qualidade académica, com ênfase na aprendizagem prática, o que se reflete tanto na metodologia das aulas, como na valorização dos estágios e nos temas de dissertação. O ciclo de estudos tem paralelismo com outras formações de universidades de renome europeu. Existe um equilíbrio entre as unidades curriculares obrigatórias e as optativas

permitindo percursos individualizados nas diferentes modalidades de intervenção (problemáticas psicossociais que envolvem indivíduos, famílias, redes sociais e outras instituições e profissionais), com recurso à utilização sistemática nas aulas de metodologias ativas (por exemplo, *setting* da terapia familiar, dinâmicas de grupo, *role-playings*).

– PLANO DE ESTUDOS –

	1º Ano-1º Semestre	ECTS
Unidades Curriculares	Fundamentos da Psicologia Clínica Sistémica (Teoria e Investigação)	6
	Terapia(s) Familiar(es)	6
	Terapia de Casal	3
	Avaliação Sistémica e Familiar	3
	Intervenção Sistémica em Doença Mental e na Comunidade	6
	Opções (escolha de u.c. de 3 e/ou 6 ECTS)	6

Unidades Curriculares	1º Ano-2º Semestre	ECTS
	Desenvolvimento Pessoal e Profissional em Psicologia Clínica Sistémica	6
	Intervenção Sistémica na Doença e Cuidados Paliativos	6
	Terapia Individual Sistémica	3
	Terapia do Divórcio	3
	Intervenção em Crise, Trauma e Luto	3
	Projeto de Dissertação em Psicologia Clínica Sistémica e da Saúde	3
	Opções (escolha de u.c. de 3 e/ou 6 ECTS)	6

Unidades Curriculares	Opcionais	ECTS
	Intervenção Sistémica com Família Multidesafiadas	6
	Educação Familiar e Parental	6
	Psicofarmacologia	6
	Metodologia e Estatística Aplicadas	6
	Projeto de Investigação I	3
Projeto de Investigação II	6	

Unidades Curriculares	2º Ano	ECTS
	Estágio em Psicologia Clínica Sistémica e da Saúde	30
	Dissertação em Psicologia Clínica Sistémica e da Saúde	27
Seminário de Investigação Sistémica e Análise de Dados (2º Semestre)	3	

LOCAIS DE ESTÁGIO E EMPREGABILIDADE

O Mestrado em Psicologia Clínica Sistémica e da Saúde (MPCSS) oferece uma formação de nível especializado que visa a aquisição de competências específicas para trabalhar em contextos clínicos e de saúde, como por exemplo realização de diagnóstico, avaliação psicológica, concetualização de caso e intervenção psicológica.

O estudante ficará preparado para intervir e realizar intervenção psicoterapêutica individual, de casal/familiar e comunitária.

Os psicólogos sistémicos poderão trabalhar com diferentes públicos em diversos contextos clínicos e de saúde, tais como serviços de apoio a crianças (CAT- Centros de Acolhimento

Temporário, escolas, serviços de promoção e proteção), adultos (unidades de saúde mental, reabilitação física e/ou mental), famílias (Centros de terapia familiar, Centro de Acolhimento de Crianças e Jovens, CAFAPs) e/ou idosos (lares, unidades de cuidados continuados), cuidados de saúde primários/secundários (centros de saúde, unidades de saúde familiar, serviços especializados de saúde e de saúde mental) e serviços sociais e comunitários (autarquias, projetos

comunitários, clientes involuntários contextos mandatados/judiciais).

Um conjunto de protocolos estabelecidos com instituições e serviços representativos dos contextos atrás referidos permite que os/as estudantes deste Mestrado realizem o estágio curricular em área da sua preferência dentro deste leque de opções ou através de estágios autopropostos.

Os locais de estágio podem ser os seguintes:

- AGRUPAMENTO DE CENTROS DE SAÚDE BAIXO MONDEGO (CENTRO DE SAÚDE DE CELAS)
- UNIDADE DE SAÚDE DE COIMBRA
- CENTRO INTEGRADO DE APOIO FAMILIAR DE COIMBRA (CEIFAC)
- CENTRO DE PRESTAÇÃO DE SERVIÇOS À COMUNIDADE DA FPCEUC, CONSULTA DE TERAPIA DE CASAL E CONSULTA DE TERAPIA FAMILIAR
- CASA DO PAI – FUNDAÇÃO BISSAYA BARRETO
- COLÉGIO DE SÃO CAETANO, SANTA CASA DA MISERICÓRDIA DE COIMBRA
- CENTRO HOSPITALAR E UNIVERSITÁRIO DE COIMBRA:
 - Hospital Pediátrico de Coimbra
 - Maternidade Bissaya Barreto – Unidade de Intervenção Precoce
 - Serviço de Psiquiatria
- HOSPITAL ARCEBISPO JOÃO CRISÓSTOMO – UNIDADE DE CUIDADOS PALIATIVOS (CANTANHEDE)
- “PERSONALIZAR”- CENTRO CLÍNICO-EDUCACIONAL
- APEPI - ASSOCIAÇÃO DE PAIS E EDUCADORES PARA A INFÂNCIA
- CAFAP, CENTRO DE APOIO FAMILIAR E ACONSELHAMENTO PARENTAL, INSTITUTO DE SEGURANÇA SOCIAL, IP
- INSTITUTO PORTUGUÊS DE ONCOLOGIA
- INSTITUTO NACIONAL DE EMERGÊNCIA MÉDICA
- HOSPITAL DE VISEU

Nota: Existe a possibilidade de abertura de estágios autopropostos noutros locais/instituições tendo como supervisores psicólogos/as com cédula profissional da OPP, mediante aprovação da Coordenação do Mestrado.



0.4.5 MESTRADO EM PSICOLOGIA DA EDUCAÇÃO, DESENVOLVIMENTO E ACONSELHAMENTO



“A área de especialização em Psicologia da Educação Desenvolvimento e Aconselhamento permitiu-me adquirir uma visão abrangente e transversal em várias áreas de intervenção do domínio da Psicologia, e esse facto permitiu-me trabalhar em contextos muito diversificados, com públicos-alvo de várias idades e problemáticas distintas.

Escolher esta área e fazer o meu percurso universitário numa instituição de renome e tradição como o é a Universidade de Coimbra, permitiu-me adquirir conhecimentos e competências de extrema relevância para a profissão que hoje exerço. Para além disso, foi determinante para a minha formação enquanto pessoa, não só qualidade do ensino mas principalmente pelo acompanhamento humano dos docentes (...)

Hoje, passados mais de 10 anos da sua conclusão, sei que foi para mim a opção mais ajustada!”

CATARINA CALADO

Psicóloga num Serviço de Psicologia e Orientação de um Agrupamento de Escolas em Aveiro, exerce prática clínica privada em Coimbra



“O que me atraiu para o mestrado em Psicologia da Educação, Desenvolvimento e Aconselhamento foi, em primeiro lugar, o facto de ser uma área muito abrangente e que trabalha em todas as fases de desenvolvimento, dando também uma maior margem no que respeita a locais de atuação. O facto também de abranger escolas, que são o local onde se formam e educam pessoas e onde se trabalha com uma das fases mais importantes da vida, a adolescência! Não me arrependi em nenhum momento da escolha que fiz (...). Da frequência deste mestrado levo muitas aprendizagens, maior capacidade de resiliência, maior capacidade de argumentação, mais fundamentação para a prática”

MARISA FRANCISCO

concluiu o MIP – PEDA em 2021

“Considero que é uma área que permite atuar em diversos locais e em articulação com outros profissionais, entidades e comunidade em geral, o que é incrível do meu ponto de vista. E, de forma mais marcada, o carácter mais preventivo do que remediativo desta área, foi sem dúvida um dos principais fatores para esta escolha: atuar desde cedo e antes mesmo de existirem problemas, acompanhar, bem como, propiciar um desenvolvimento saudável. O que levo da frequência deste mestrado é ... essencialmente conhecimento, interesse e paixão por esta área. Levo inúmeros conhecimentos ao nível da teoria, mas também mais competências ao nível da prática. Considero que os 2 anos de mestrado são fundamentais e extremamente importantes na transição entre a vida académica e a prática profissional propriamente dita. Sinto que fui capaz de desenvolver e otimizar competências a todos os níveis para o meu futuro, quer pessoal, quer profissional. Sigo com uma maior capacidade de entender o outro, gerir e lidar com diversas situações-problema, superar adversidades e uma maior experiência a todos os níveis. Levo, ainda, a incrível sensação de gratidão para com todos aqueles que marcaram este percurso, quer os docentes da FPCEUC, por todo o conhecimento transmitido, quer todos aqueles que passaram por mim no ano do estágio curricular e me fizeram crescer e aumentar o interesse por esta área”

DÉBORA FÉLIX

MIP – PEDA, 2021

“A escolha desta área de especialização permite o acesso ao conhecimento da importância de processos de intervenção que envolvam os sistemas que integram a vida de cada ser humano, desde a sua infância; escolher esta área é querer estar perto e acompanhar as fases mais bonitas e de maior crescimento da vida de um ser humano: a infância e a adolescência. É querer ajudar a crescer. É querer contribuir para a existência de futuros adultos melhores e mais completos. É ter a oportunidade de ver a vida de forma mais genuína e feliz”

MARIA INÊS PEDRO

MIP – PEDA, 2021

“Deu-me ainda a oportunidade de adquirir uma nova visão acerca do desenvolvimento humano, o que, por sua vez, me permitiu ajudar aqueles que se encontram à minha volta a crescerem e desenvolverem-se de forma mais profícua”

FRANCISCA RODRIGUES

MIP – PEDA, 2021

Coordenação



JOAQUIM ARMANDO FERREIRA

Comissão Coordenadora



EDUARDO SANTOS



JOSÉ TOMÁS DA SILVA



MARCELINO PEREIRA



MARIA PAULA PAIXÃO



LUIZA NOBRE LIMA

Corpo Docente



MÁRIO R. SIMÕES



JOAQUIM PIRES VALENTIM



MARIA JOÃO SEABRA SANTOS



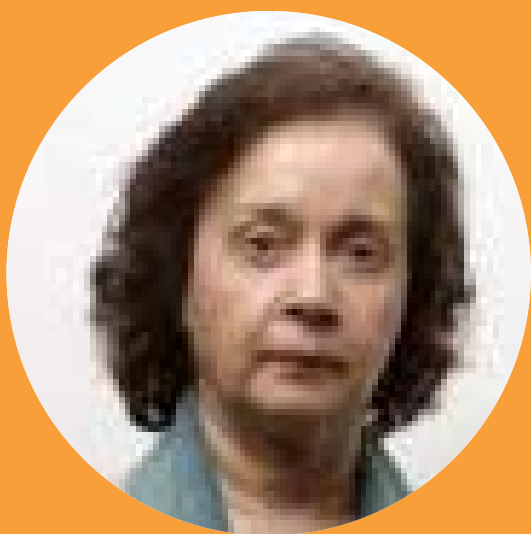
ANA CRISTINA ALMEIDA



ANA PAULA COUCEIRO



LISETE MÓNICO



MARIA C. P. A. ALBUQUERQUE



MARIA JORGE RAMA FERRO



MARIA DA LUZ VALE DIAS



MARIA SÃO JOÃO BRÊDA



PEDRO URBANO



MARCELA MATOS

O Mestrado em Psicologia da Educação, Desenvolvimento e Aconselhamento (MPEDA) é uma área de intervenção com uma larga tradição no contexto Português e na FPCEUC, uma vez que a entrada dos psicólogos na escola, em 1983, consistiu no primeiro investimento consistente e em larga escala em Portugal na intervenção psicológica (em contextos educativos), experiência em que a FPCE foi entidade supervisora técnico-científica desde o primeiro momento.

Este mestrado pretende formar Psicólogos da Educação, Desenvolvimento e Aconselhamento, uma das especialidades com longa tradição

européia na formação e prática profissional de psicólogos, sendo já longa a experiência na formação de Psicólogos da Educação em Portugal.

Os estudantes são preparados para adquirir os conhecimentos científicos indispensáveis à compreensão de um modelo multinível de intervenção no qual se situa a ação do psicólogo a trabalhar em contextos educativos, as competências técnicas e as competências de investigação indispensáveis às exigências profissionais do exercício da Psicologia nesta especialidade.



OS NOSSOS PONTOS FORTES:

— O CORPO DOCENTE —

- + Possui um currículo de excelência na área, com projetos e parcerias nacionais e internacionais, e com publicações em revistas ou edições internacionais, incluindo artigos em revistas indexadas;
- + Integra, na sua maioria, o Centro de Investigação em Neuropsicologia e Intervenção Cognitivo-Comportamental (**CINEICC**) garantindo um diálogo estreito entre ensino-aprendizagem e investigação;
- + Apresenta uma robustez científica invejável, o que garante a atualização constante do seu plano de formação e a antecipação dos principais desafios conceituais, metodológicos e da prática psicológica associados a esta área de intervenção;
- + Lidera e/ou participa em diversos projetos de investigação inovadores com financiamento externo e com fortes ligações a contextos comunitários (educativos, intervenção social, reabilitação, promoção da saúde psicológica);

— O PLANO DE ESTUDOS E METODOLOGIA: ESTUDAR CONNOSCO —

O Mestrado apresenta equilíbrio na estrutura curricular do curso, preenchendo a diversidade de contextos, situações e problemas relacionados com a investigação e, sobretudo, com intervenção em Psicologia da Educação;

O Centro de Prestação de Serviços à Comunidade da [FPCEUC](#) tem duas áreas de consulta psicológica consolidadas e prestigiadas completamente integradas nesta área de especialização (Avaliação Psicológica, Aconselhamento e Reabilitação e Orientação e Aconselhamento de Carreira) fornecendo recursos e equipamentos afetos pela instituição ao funcionamento deste ciclo de estudos, com participação ativa dos docentes;

O MPEDA prepara os seus alunos para que promovam aprendizagens ligadas às mais diversas situações do desenvolvimento, regulares ou de perturbação, desde a infância à idade adulta, e em diferentes contextos (escola, família, comunidade); mobilizem os complexos processos de apoio às transições tendo em vista a promoção da saúde e do bem-estar e a prevenção de comportamentos de risco; elaborem relatórios de avaliação

psicológica e emitam pareceres referentes a problemáticas diversas e de forte impacto nas aprendizagens e no desenvolvimento; concebam, implementem e avaliem, em todos os níveis de ensino, programas educativos individuais de alunos, planos de integração curricular ou outros projetos psicoeducativos e/ou de formação; concebam, implementem e avaliem programas psicoeducativos destinados a promover o ajustamento psicológico dos indivíduos em diversos contextos de intervenção (educação, saúde, desporto, proteção de menores, proteção de vítimas de violência doméstica, etc.).

A organização curricular responde ao Referencial Técnico aprovado e consensualizado para os Psicólogos da Educação (OPP e ME) – Alinhamento com a formação esperada na área de especialidade “Psicologia da Educação” da OPP e nas suas especialidades avançadas:

INTERVENÇÃO PRECOCE

NECESSIDADES EDUCATIVAS ESPECIAIS

PSICOLOGIA VOCACIONAL E DESENVOLVIMENTO DA CARREIRA

— PLANO DE ESTUDOS —

	1º Ano-1º Semestre	ECTS
Unidades Curriculares	Avaliação Neuropsicológica: Crianças e Adolescentes	6
	Modelos e Práticas de Aconselhamento	6
	Modelos de Consulta no Contexto Vocacional	3
	Desenvolvimento e Intervenção na Infância e na Adolescência	6
	Intervenção Precoce	3
	Ética e Deontologia em Psicologia da Educação, Desenvolvimento e Aconselhamento	3
	Opções (escolha de u.c. com 3 ECTS)	3

Unidades Curriculares	1º Ano-2º Semestre	ECTS
	Avaliação e Intervenção em Contextos de Educação Inclusiva	6
	Desenvolvimento e Intervenção no Adulto e no Idoso	6
	Avaliação em Intervenção de Carreira	3
	Programas Psicoeducativos para a Promoção da Saúde Psicológica	3
	Metodologia e Estatística Aplicadas	6
	Opções (escolha de u.c. com 3 e/ou 6 ECTS)	6

Unidades Curriculares	Opcionais	ECTS
	Aconselhamento, Relação e Comunicação Humana	6
	Maus Tratos na Infância: Conceptualização e Intervenção	6
	Psicologia Intercultural	6
	Psicologia Evolucionista do Desenvolvimento	3
	Projeto de Investigação I	3
	Projeto de Investigação II	6

Unidades Curriculares	2º Ano	ECTS
	Estágio em Psicologia da Educação, Desenvolvimento e Aconselhamento	30
	Dissertação em Psicologia da Educação, Desenvolvimento e Aconselhamento	30

EMPREGABILIDADE/LOCAIS DE ESTÁGIO

Os estudantes que frequentam o Mestrado nesta área de intervenção encontram-se preparados para uma rápida inserção no mercado de trabalho, tendo em consideração que a abrangência do plano de formação está claramente alinhada com as necessidades de uma formação sólida de banda larga por parte do mercado de trabalho.

Os estudantes que frequentam o Mestrado nesta área de intervenção encontram-se preparados para uma rápida inserção no mercado de trabalho, tendo em consideração que a abrangência do plano de formação está claramente alinhada com as necessidades de uma formação sólida de banda larga por parte do mercado de trabalho.

O mestrado permite o exercício da prática psicológica (avaliação e/ou intervenção) em:

- contextos educativos formais (agrupamentos escolares/escolas não agrupadas, instituições de ensino superior)
- contextos educativos não formais (universidades seniores, lares de terceira idade, centros de dia e instituições similares)
- autarquias
- serviços de pedopsiquiatria
- serviços de neuropediatria ou centros de desenvolvimento dos Hospitais Centrais e Pediátricos
- centros educativos e casas de acolhimento
- IPSS e associações de intervenção comunitária
- Organizações Não Governamentais (ONG)
- ANIP e instituições de intervenção precoce
- centros de formação desportiva
- instituições de reabilitação psicossocial e de saúde mental
- centros de emprego e formação profissional
- clínicas/serviços de aconselhamento privados

Os locais de estágio podem ser os seguintes:

- AGRUPAMENTO DE ESCOLAS COIMBRA CENTRO - EB 2,3, POETA MANUEL SILVA GAIO
- AGRUPAMENTO DE ESCOLAS COIMBRA OESTE - EB 2,3, TAVEIRO
- AGRUPAMENTO DE ESCOLAS EUGÉNIO DE CASTRO - COIMBRA
- AGRUPAMENTO DE ESCOLAS INFANTE D. PEDRO - PENELA
- AGRUPAMENTO DE ESCOLAS MARQUÊS DE MARIALVA -CANTANHEDE
- AGRUPAMENTO DE ESCOLAS RAINHA SANTA ISABEL - COIMBRA
- ASSOCIAÇÃO DE PARALISIA CEREBRAL DE COIMBRA
- ASSOCIAÇÃO EXISTÊNCIAS
- AUTARQUIA DE SOURE
- CÁRITAS DIOCESANA DE COIMBRA
- CENTRO DE DESENVOLVIMENTO - HOSPITAL PEDIÁTRICO - CHUC
- CENTRO DE PRESTAÇÃO DE SERVIÇOS À COMUNIDADE DA FPCE-UC, CONSULTA DE ORIENTAÇÃO VOCACIONAL
- CERCIFEIRA (ST. MARIA DA FEIRA)
- CLÍNICA ELOS - NÚCLEO DE TERAPIA, EDUCAÇÃO, FORMAÇÃO E INVESTIGAÇÃO, PORTO
- COLÉGIO BISSAYA BARRETO, COIMBRA
- COLÉGIO RAINHA SANTA ISABEL, COIMBRA
- ESCOLA BÁSICA E SECUNDÁRIA QUINTA DAS FLORES - COIMBRA
- ESCOLA EB 2,3 INÊS DE CASTRO - AGRUPAMENTO DE ESCOLAS COIMBRA OESTE
- ESCOLA SECUNDÁRIA D. DUARTE - AGRUPAMENTO DE ESCOLAS COIMBRA OESTE
- ESCOLA SECUNDÁRIA JAIME CORTESÃO, COIMBRA
- ESCOLA SECUNDÁRIA JOSÉ FALCÃO, COIMBRA
- ESCOLA SECUNDÁRIA DO VISO, VISEU
- GABINETE DE APOIO À VÍTIMA
- LAR DE S. MARTINHO, COIMBRA
- SERVIÇO NACIONAL DE INTERVENÇÃO PRECOCE

Nota: Existe a possibilidade de abertura de estágios noutros locais/instituições com psicólogos/as, com cédula profissional da OPP como supervisor(a) e com aprovação da Coordenação do Mestrado.

0.4.6 MESTRADO EM PSICOLOGIA ORGANIZACIONAL



“Fiz a minha escolha pela área da Psicologia das Organizações inspirada por poder contribuir para a missão de tornar os locais de trabalho mais saudáveis, felizes, motivadores e compostos por colaboradores com elevados níveis de satisfação. O Mestrado em Psicologia Organizacional teve uma abordagem muito prática, dinâmica e orientada para as boas práticas na gestão de pessoas nas organizações num contexto atual. Tivemos ainda o privilégio de nos ser promovida uma relação de maior proximidade e empatia com os professores comparativamente à licenciatura, especialmente porque as turmas têm uma dimensão muito mais pequena. Destaco este como sendo, sem dúvida o ponto mais forte do mestrado: os docentes, sempre muito acessíveis e disponíveis para ajudar, estão muito orientados para o desenvolvimento das competências dos seus alunos, à medida que promovem um ambiente seguro, agradável e descontraído de interação com os seus alunos.”

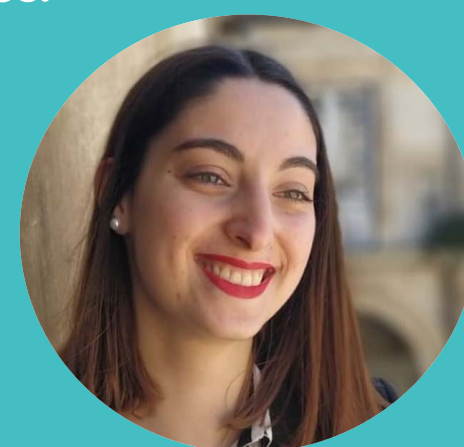
Desde o estágio curricular que me encontro maioritariamente ligada à área da gestão da formação (quer numa vertente técnica, quer comportamental) e promoção do desenvolvimento profissional dos colaboradores da organização. Esta área envolve um ciclo de tarefas que se inicia com o levantamento de necessidades formativas, organização e implementação das ações de formação no terreno, seguida da avaliação da eficácia da formação em vários níveis (reações, aprendizagens, comportamentos e resultados) de forma a perceber se esta promoveu a mudança comportamental no contexto real de trabalho e termina com a implementação das necessárias melhorias para ser possível continuamente promover o desenvolvimento das competências das nossas pessoas.

Passamos em contexto de trabalho uma tão considerável percentagem das horas da nossa vida adulta, que investir na saúde mental na vertente laboral deve ser uma prioridade, especialmente agora que atravessamos os desafios do teletrabalho e do impacto de uma pandemia.

A formação nesta área foi valiosa por me permitir desempenhar o meu trabalho corretamente, porque me deu a conhecer as teorias, os modelos, as ferramentas, a perspetiva ética e as boas práticas que tornam o contexto de trabalho lugares que potenciam o máximo dos seus colaboradores, que lhes permitem crescer profissionalmente, enquanto a organização cresce com eles.”

MARIANA PIRES

People Assistant (Assistente de Recursos Humanos)
na Critical Software, empresa multinacional portuguesa de
desenvolvimento de serviços na área da engenharia de software



“Atualmente, sou responsável por uma equipa de People Partners que apoia áreas de negócio com representação global de uma perspectiva de gestão estratégica de pessoas. A verdade é que não teria tido as oportunidades profissionais que tive até hoje sem ter passado pela área de especialização em Psicologia organizacional pois foi aqui que me foi apresentada a possibilidade de considerar uma carreira em ambiente corporativo com formação em Psicologia. Hoje consigo reconhecer que o plano curricular foi extremamente relevante, mas acima de tudo gostaria de destacar o corpo docente que nos preparou para o que iríamos encontrar no mercado de trabalho: apoiaram sempre as nossas iniciativas paralelas ao plano curricular (ex. a fundação da RHumo), motivaram-nos a sair constantemente da zona de conforto, sempre disponíveis para discutir connosco diferentes perspectivas e, em simultâneo, fomentaram sempre um ambiente seguro para melhor aprender.”

O Mestrado contribuiu muito para me sentir confiante e confortável com a minha escolha de carreira, portanto, se voltasse atrás no tempo faria certamente a mesma escolha.”

JOANA MARQUES

Senior People Manager na Farfetch, plataforma líder mundial no mercado on-line de moda



Corpo Docente



PAULO RENATO LOURENÇO
Coordenador



LEONOR PAIS



TERESA REBELO



CARLA CARVALHO



JOAQUIM PIRES VALENTIM



BRUNO DE SOUSA



JOSÉ CANAVARRO



LISETE MÓNICO

Docentes Convidados



PEDRO FIALHO



SUSANA PEREIRA

A Psicologia Organizacional é uma área da Psicologia que faz das organizações e da ação de organizar o seu objeto de estudo. Centrada sobre três níveis de análise – *individual, grupal e organizacional* – o seu amplo campo de

investigação e de intervenção incide sobre as múltiplas dimensões do comportamento dos indivíduos enquanto atores organizacionais, sobre os grupos e seus processos e sobre a organização como um todo.



OS NOSSOS PONTOS FORTES:

— O CORPO DOCENTE —

- + É experiente, competente, com qualificação científica e pedagógica na área da Psicologia Organizacional;
- + Integra Unidades I&D financiadas pela FCT e apresenta produção científica de qualidade reconhecida, bem como um conjunto de projetos com ligações a centros de investigação internacionais de excelência na área da Psicologia Organizacional, aspetos que possibilitam a integração dos/das estudantes em linhas de investigação consolidadas e contribuem para assegurar a qualidade científica do mestrado;
- + Contempla uma diversidade de orientações teóricas e metodológicas na formação de Psicólogos Organizacionais, bem como possui experiência acumulada no contacto com o meio organizacional e com a comunidade científica, o que assegura a qualidade da docência, estimula parcerias, contribui para um ambiente propício ao enriquecimento da prática e da investigação e potencia a captação de bons/boas estudantes, assim como a probabilidade de uma elevada empregabilidade dos/das diplomados/diplomadas.

— O PLANO DE ESTUDOS E METODOLOGIA: ESTUDAR CONNOSCO —

Os objetivos, a estrutura, os conteúdos e os métodos de ensino do ciclo de estudos encontram-se (nacional e internacionalmente) validados por serem similares aos de alguns dos mais relevantes programas formativos em Psicologia Organizacional existentes no Espaço Europeu de Ensino Superior e seguirem as indicações de associações profissionais relevantes, como a Federação Europeia das Associações de Psicologia (EFPA) e a ENOP (*European Network of Organisational Psychologists*).

O Mestrado em Psicologia Organizacional (MPO) adota o modelo cientista-prático, o qual se funda no pressuposto de que a formação de profissionais de psicologia deve integrar ciência e prática num único domínio, habilitando os profissionais a refletirem uma orientação de investigação na prática e uma orientação prática na investigação.

O MPO responde a atuais necessidades da sociedade, em particular à necessidade de as organizações estarem dotadas de profissionais que, no domínio da organização e gestão do trabalho, baseiem a sua atuação em conhecimentos psicológicos válidos e atuais, aplicando-os a diferentes problemas e contextos, de forma ética, criativa, inovadora e cientificamente fundada.

Para cumprir os seus objetivos, o MPO oferece aos/às seus/suas estudantes uma sólida formação científica e técnica em Psicologia Organizacional, incluindo os domínios do trabalho, das organizações e da gestão de recursos humanos.

— PLANO DE ESTUDOS —

Unidades Curriculares	1º Ano-1º Semestre	
	ECTS	
	Estruturas e Processos Organizacionais: Modelos Conceptuais, Avaliação e Diagnóstico	4
	Fundamentos de Psicologia dos Recursos Humanos	4
	Psicologia das Organizações e Comportamento Organizacional: Perspetivas Teóricas	4
	Psicologia e Gestão dos Recursos Humanos	6
	Qualidade de Vida no Trabalho e Riscos Psicossociais	3
Opções (escolha de u.c. de 3 e/ou 6 ECTS)	9	

Unidades Curriculares	1º Ano-2º Semestre	
	ECTS	
	Ergonomia e Fatores Humanos	3
	Avaliação Organizacional: Modelos e Técnicas	6
	Formação e Desenvolvimento de Recursos Humanos	6
	Mudança e Desenvolvimento Organizacional	6
Opções (escolha de u.c. de 3 e/ou 6 ECTS)	9	

Unidades Curriculares	Opcionais	
	ECTS	
	Projeto de Investigação I (1º Semestre)	3
Projeto de Investigação II (2º Semestre)	6	

Unidades Curriculares	2º Ano- Opção A	
	ECTS	
	Investigação e Análise Multivariada em Psicologia do Trabalho, das Organizações e dos Recursos Humanos (1º Semestre)	4
	Dissertação em Psicologia Organizacional (1º Semestre)	26
Estágio Semestral em Psicologia Organizacional (2º Semestre)	30	

U.C.	2º Ano- Opção B	
	ECTS	
Estágio Anual em Psicologia Organizacional	60	

EMPREGABILIDADE/LOCAIS DE ESTÁGIO

A reduzida oferta nacional de formação avançada na área de especialidade de Psicologia Organizacional e a imperativa necessidade de o tecido organizacional se dotar de profissionais que contribuam eficazmente para a conciliação entre os objetivos organizacionais e o bem-estar e satisfação das pessoas tem conduzido a elevada procura e empregabilidade dos/das diplomados/diplomadas em Psicologia Organizacional.

O MPO assegura que os/as seus/suas diplomados/diplomadas estejam dotados/dotadas de um perfil de conhecimentos, capacidades e atitudes adequados para investigar e intervir no domínio organizacional, quer no que diz respeito ao seu enquadramento profissional, quer no que se refere às funções e

tarefas a desempenhar, contribuindo para uma elevada procura e empregabilidade.

Os diplomados/as em Psicologia Organizacional podem exercer funções em organizações de diversos setores de atividade, públicas ou privadas, com ou sem fins lucrativos como:

- Empresas industriais
- Empresas de consultoria
- Banca
- IPSS's
- Associações empresariais
- Autarquias
- Hospitais
- ONGs
- Instituições académicas

As múltiplas parcerias com instituições de ensino superior (Universidades de Valência, Bolonha, Barcelona, Brasília, Lausanne, S. Salvador da Bahia; Henley Business School) e com organizações de diferentes setores de atividade (e.g., JP-IK, Bulldog, Associação Mutualista Montepio, CH Consulting, Grupo JAP Automotive; MatCerâmica) contribuem para garantir um contínuo fluxo de partilha de conhecimento e de articulação teoria-prática e para o incremento da internacionalização.

O estágio proporciona uma imersão em contexto real de prática profissional, cientificamente fundada e continuamente supervisionada, sendo assegurado através do estabelecimento de protocolos de colaboração com diferentes organizações dos mais diversos setores de atividade, de que são exemplo:

- BOSCH CAR MULTIMÉDIA PORTUGAL, S.A.;
- CH BUSINESS CONSULTING;
- CRITICAL SOFTWARE, S.A.;

- ELEVUS-PEOPLE & BUSINESS RESULTS, LDA;
- INSTITUTO DO EMPREGO E FORMAÇÃO PROFSSIONAL;
- FEEDZAI - CONSULTADORIA E INOVAÇÃO TECNOLÓGICA, S.A.;
- MULTIPESSOAL MSEARCH, S.A.
- GRUPO SONAE;
- TAP AIR PORTUGAL;
- ESCOLA UNIVERSITÁRIA VASCO DA GAMA
- EUROFIRMS - EMPRESA DE TRABALHO TEMPORÁRIO, LDA
- DELLENT CONSULTING, LDA.
- ESENFEC - ESCOLA SUPERIOR DE ENFERMAGEM DE COIMBRA
- SYNERGIE, EMPRESA DE TRABALHO TEMPORÁRIO, S.A.
- VITACRESS PORTUGAL, S.A.
- OGMA, INDÚSTRIA AERONÁUTICA DE PORTUGAL, S.A.

Nota: Existe a possibilidade de abertura de estágios noutros locais/instituições com psicólogos/as, com cédula profissional da OPP, como supervisor(a) e com a aprovação da Coordenação do Mestrado.

05. FAQ'S

1

COMO POSSO CONCORRER AO MESTRADO?

A candidatura é submetida *online* (instruções em <https://www.uc.pt/candidatos/go>) e resulta da abertura de um Edital onde constam todas as informações sobre os procedimentos e documentos necessários.

Os Editais de Abertura podem ser consultados na página de cada curso em: <https://www.uc.pt/fpce/cursos/mestrados>

2

QUAIS OS PRAZOS DE CANDIDATURA?

Existem várias fases. Os prazos de cada fase encontra em: https://www.uc.pt/candidatos/escola/fpceuc/calendario_fpceuc

3

QUAIS SÃO AS CONDIÇÕES DE ADMISSÃO, CRITÉRIOS DE SERIAÇÃO E DOCUMENTAÇÃO NECESSÁRIA PARA CONCORRER A UM DOS MESTRADOS?

Estas e outras informações constam dos Editais de Abertura de cada mestrado em <https://www.uc.pt/fpce/cursos/mestrados>

4

TODOS OS MESTRADOS GARANTEM O ACESSO À PROFISSÃO DE PSICÓLOGO?

Os mestrados foram devidamente acreditados pela Agência de Avaliação e Acreditação do Ensino Superior ([A3ES](#)). O 2º ano destes ciclos de estudos possibilita a realização de um estágio e pretende preparar os estudantes para a realização do estágio profissional da Ordem Portuguesa dos Psicólogos.



CONTACTOS

Faculdade de Psicologia e de Ciências da Educação da Universidade de Coimbra

Rua do Colégio Novo, 3000-115 Coimbra

239 851 450 • dir@fpce.uc.pt



FACULDADE DE
PSICOLOGIA E DE
CIÊNCIAS DA EDUCAÇÃO
UNIVERSIDADE D
COIMBRA